

## MANUAL DE UTILIZARE ȘI ÎNTREȚINERE

### VIBRATOR PENTRU BETON

IMPORTATOR: GOLDEN FISH SRL FABRICAT IN PRC  
(service@micul-fermier.ro; contact@micul-fermier.ro)

#### ▶ DZ-C299 850W

- ▶ Tensiune 230-240V/50Hz
- ▶ Turatie 4000 rot/min
- ▶ Diametru ax 35mm
- ▶ Diametru max.lance 38mm
- ▶ Clasa de etanseitate IP24
- ▶ Nivel zgomot 120dB




#### ▶ DZ-C300 1200W



**DETOOLZ**  
SMART WORK



 CITIȚI CU ATENȚIE PREZENTELE INSTRUCȚIUNI DE FUNCȚIONARE ÎNAINTE DE PRIMA PUNERE ÎN FUNCȚIUNE A PRODUSULUI ȘI RESPECTATI OBLIGATORIU INSTRUCȚIUNILE DE SIGURANȚĂ! NERESPECTAREA INDICAȚIILOR DIN PREZENTUL MANUAL SCUTEȘTE PRODUCĂTORUL DE ORICE RĂSPUNDERE ȘI DUCE LA PIERDEREA GARANȚIEI! PĂSTRAȚI ACEST MANUAL PENTRU REFERINȚE ULTERIOARE.

RO

**CUPRINS :**

<b>1.INFORMAȚII GENERALE</b>	.....	4
1.1.DESCRIERE MANUAL	.....	4
1.2.UTILIZAREA ȘI SCOPUL MANUALULUI	.....	4
1.3.SIMBOLOGIA UTILIZATĂ	.....	4
<b>2.INSTRUCȚIUNI DE SIGURANȚĂ</b>	.....	5
2.1.PRECAUȚII GENERALE	.....	5
2.2.SECURITATE PERSONALĂ	.....	5
2.3.RISCURI REZIDUALE	.....	6
2.4.INSTRUCȚIUNI DE SIGURANȚĂ ELECTRICĂ	.....	6
2.5.PRECAUTII SUPLIMENTARE	.....	8
2.6.INSTRUCȚIUNI DE PRIM AJUTOR	.....	9
<b>3.DATE TEHNICE - DESCRIEREA PRODUSULUI</b>	.....	10
3.1.DESCRIEREA PRODUSULUI DZ-C299;DZ-C300	.....	10
3.2.SPECIFICAȚII TEHNICE DZ-C299;DZ-C300	.....	11
<b>4.INSTRUCȚIUNI DE PUNERE IN FUNCTIUNE SI OPERARE</b>	.....	12
4.1. ASAMBLAREA VIBRATORULUI	.....	12
4.2. MOD DE OPERARE	.....	12
4.3. ÎNTREȚINEREA	.....	12
<b>5.DEPOZITAREA ȘI ELIMINAREA</b>	.....	13
5.1. DEPOZITAREA	.....	13
5.2. GARANȚIE / ELIMINAREA PRODUSULUI	.....	13
<b>6.PROBLEME ȘI REMEDII</b>	.....	13
<b>7.DECLARAȚIE DE CONFORMITATE</b>	.....	14
<b>8.CERTIFICAT DE GARANȚIE</b>	.....	15

*În numele echipei noastre, vă mulțumim pentru încrederea pe care ne-ați acordat-o prin cumpărarea acestui produs și vă asigurăm de întreaga noastră colaborare. Echipa noastră vă stă la dispoziție pentru orice problemă tehnică sau comercială:*

*GOLDEN FISH SRL, Micul Fermier - Depozitul Central Stefanestii de Jos, Linia de Centura 5, CTPark Bucharest North, Stefanestii de Jos, Ilfov 077175  
tel: +40 751 098 855; email: service@micul-fermier.ro*

*Stimate client,*

*Firma GOLDEN FISH SRL este constant preocupată de creșterea calității produselor și serviciilor, precum și de largirea și diversificarea portofoliului de produse disponibile, pentru a vă oferi deplină satisfacție.*

*GOLDEN FISH SRL face eforturi permanente pentru a păstra acuratețea informațiilor din acest manual. Uneori produsele pot avea culori sau nuanțe diferite ce sunt modificate de către producător fără preaviz. Imaginile furnizate au caracter informativ și pot conține unele diferențe în funcție de configurația constructivă a produsului comercializat.*

*Vă rugăm să citiți cu atenție prezentul manual înainte primei utilizări și ulterior păstrați-l cu atenție, într-un loc accesibil pentru orice consultare viitoare. Acest manual este compatibil cu produsul:*

**“Vibrator pentru beton DZ-C299;DZ-C300”**

*În numele întregii noastre echipe, vă mulțumim pentru încrederea pe care ne-ați acordat-o prin cumpărarea acestui produs și vă asigurăm de întreaga noastră colaborare. Suntem siguri că acest produs nou, modern, functional și practic, fabricat din materiale de cea mai bună calitate, vă va satisface exigențele în cel mai bun mod cu putință. Pentru a obține cele mai bune rezultate este important să citiți în întregime instrucțiunile din acest manual.*

*Manualul de utilizare este parte integrantă a acestui produs. Acesta include instrucțiuni importante despre siguranță, utilizare și eliminare. Înainte de a începe să folosiți aparatul, citiți cu atenție toate instrucțiunile privind operarea și siguranța.*

*Producătorul nu este răspunzător de orice pagube produse persoanelor sau proprietăților cauzate de instalarea și utilizarea incorectă a produsului.*

*GOLDEN FISH SRL - Micul Fermier - Depozitul Central Stefanestii de Jos, Linia de Centura 5, CTPark Bucharest North, Stefanestii de Jos, Ilfov 077175  
email: service@micul-fermier.ro; contact@micul-fermier.ro  
Tel: +40 751 098 855; +40 746 533 474*

01

**INFORMAȚII**

În cazul unor informații particulare.

**INFORMAȚII GENERALE****1.1. Descriere manual**

Prezentul manual a fost redactat pe baza documentelor originale realizate de către producător și a fost destinat pentru comercializare pe piața locală. În acest document se regăsesc integral toate indicațiile originale provenite de la producător.

Manualul reflectă stadiul actual al produsului comercializat și nu poate să fie considerat inadecvat în cazul în care urmează altele noi versiuni ce vor fi supuse unor actualizări ulterioare.

Producătorul își rezervă dreptul de a face acest lucru prin actualizarea manualelor de utilizare și întreținere fără obligația de a actualiza manualele produselor deja comercializate decât în cazuri excepționale. Dacă aveți îndoieli sau nu înțelegeți pe deplin datele prezentate în acest manual, contactați centrul de service zonal, distribuitorul autorizat sau direct adresați o cerere către producător. Se specifică faptul că producătorul intenționează să continue optimizarea produsului dvs.

**1.2. Utilizarea și scopul manualului**

Protejați-vă pe dumneavoastră și pe ceilalți de rănire prin utilizarea corectă a produsului - citiți manualul înaintea primei utilizări și urmați toate măsurile de siguranță. Scopul acestui manual este de a vă aduce la cunoștință modalitatea eficientă de utilizare și întreținere în condiții de siguranță pentru o utilizare de durată a produsului achiziționat. Păstrați cu atenție manualul într-un loc accesibil pentru orice consultare viitoare. În caz de pierdere sau deteriorare solicitați o copie de la distribuitorul dvs. sau direct la producător.

**1.3. Simbologia utilizată**

Pe parcursul manualului veți regăsi următoarele modalități de atenționare:

**ATENȚIE**

În cazul în care trebuie să acordați maximă atenție indicațiilor prezentate pentru a evita situații care pot deteriora produsul sau alte utilaje sau pot avea consecințe asupra mediului înconjurător.

	<b>NOTĂ/OBSERVAȚIE</b>
	Utilizarea neadecvată poate conduce la pierderea garanției producătorului.
	<b>ATENȚIE</b>
	Atenționare pentru situații cu potențial periculos
	<b>PERICOL GENERAL</b>
	Atenție pericol generic urmat de explicația tipului de pericol.
	<b>PERICOL ELECTRIC</b>
	Semnalizează prezența tensiunii electrice sau a unor echipamente care utilizează tensiunea electrică.
	<b>INTERVENȚIE MECANICĂ</b>
	Atenționare pentru intervenții necesare asupra elementelor mecanice.
	<b>INTERVENȚIE ELECTRICĂ</b>
	Atenționare pentru intervenții necesare asupra elementelor electrice.
	<b>CLASA DE FABRICAȚIE II</b>
	Necesită dublă izolație electrică.
	<b>ÎMPĂMÂNTARE</b>
	Necesită legătura de împământare.
	<b>PRIM AJUTOR</b>
	Instrucțiuni de prim ajutor în caz de accident.
	<b>PERICOL</b>
	În cazul în care există un pericol cu consecințe grave ce pot cauza leziuni utilizatorului sau altor persoane.

RO

GOLDEN FISH SRL - Micul Fermier - Depozitul Central Stefanestii de Jos, Linia de Centura 5, CTPark Bucharest North, Stefanestii de Jos, Ilfov 077175  
 email: [service@micul-fermier.ro](mailto:service@micul-fermier.ro); [contact@micul-fermier.ro](mailto:contact@micul-fermier.ro)  
 Tel: +40 751 098 855; +40 746 533 474

02

**INSTRUCIUNI DE SIGURANȚĂ****2.1. Precauții generale**

Citiți cu atenție prezentul document pentru a vă informa privind tipurile de lucrări permise și limitările produsului precum și riscurile potențiale specifice legate de aceasta.

**Vibrator pentru beton DZ-C299; DZ-C300**

Familiarizați-vă cu manualul înainte de a încerca să utilizați acest echipament.

Verificați cablul de alimentare înainte de fiecare utilizare. Dacă este deteriorat sau cu izolația interuptă nu utilizați aparatul.

Pentru a evita accidentele asigurați-vă ca butonul de pornire este pe poziția "OFF" înainte de a-l cupla la rețeaua electrică.

Înainte de orice intervenție asupra aparatului de reparație sau întreținere decuplați-l de la rețea.

Nu lăsați aparatul la îndemana copiilor.

Purtați în permanență casti pentru izolare fonică și ochelari de siguranță în timpul funcționării mașinii.

Evitați să purtați îmbrăcăminte slărgă sau cu corzi, bretele sau legături suspendate.

Înainte de a porni aparatul, verificați dacă toate șuruburile, piulițele și alte elemente de fixare sunt bine strânse și că dispozitivele de protecție sunt în poziție. Înlocuiți etichetele deteriorate sau ilizibile;

Producătorul nu își asumă răspunderea în cazul în care nu respectați indicațiile de utilizare din acest manual.

Nu decuplați stecherul prin tragerea cablului ci trageți ușor de stecher atunci când decuplați aparatul de la rețea.

Nu operați aparatul lângă substanțe combustibile.

Pentru a preveni electrocutările evitați contactul aparatului cu apa, uleiuri sau alte lichide. Nu operați aparatul cu mâinile ude sau desculți. Înainte de conectarea la priză asigurați-vă că mașina este complet uscată și nu prezintă urme de apă sau alte lichide.

**INFORMAȚII**

Înlocuiți imediat componentele deteriorate sau defecte. Folosiți pentru aceasta doar piese de schimb originale. Orice reparație neautorizată cu piese neadecvate conduce la pierderea garanției.

Nu lăsați cablul de alimentare să vină în contact cu suprafețe fierbinti sau ascuțite.

**2.2. Securitate personală**

Rămâneți concentrați, mențineți atenția la ce faceți și fiți precauți atunci când manevrați **Vibratorul pentru beton DZ-C299; DZ-C300**

**ATENȚIE**

Acest aparat nu este destinat utilizării de către persoane (inclusiv copii) cu capacități fizice, senzoriale sau mentale reduse sau cu lipsă de experiență și cunoștințe, cu excepția cazului în care li s-a dat supravegherea sau instrucțiunile privind utilizarea aparatului de către o persoană responsabilă pentru siguranța lor. Copiii trebuie supravegheați pentru a se asigura că nu se joacă cu aparatul. Atunci când utilizați unelte electrice de măsurare de siguranță de bază, trebuie respectate întotdeauna pentru a reduce riscul de incendiu, electrocutare și vătămare corporală. Utilizarea în siguranță a sculei noastre electrice este posibilă numai după ce următoarele instrucțiuni de siguranță și de utilizare au fost citite și respectate în totalitate.

**ATENȚIE**

Nu folosiți acest aparat dacă sunteți sub influența drogurilor, alcoolului sau medicamentelor. Un moment de neatenție în timpul funcționării sculelor electrice poate duce la vătămări corporale grave.

RO

02

**PERICOL**

Citiți toate aceste instrucțiuni înainte de a utiliza acest produs și păstrați aceste instrucțiuni pentru referință ulterioară

**PERICOL**

Lucrați cu atenție - dacă vă este distrasă atenția puteți pierde controlul, și astfel se produc accidente. Nu depozitați produsul la îndemâna copiilor sau a persoanelor neinstruite.

**PERICOL**

Când folosiți aparatul nu vă întindeți dincolo de poziția normală. Poziția corpului și un echilibru adecvat permit un control mai bun al aparatului în situații neașteptate.

**PERICOL**

**Nu folosiți vibratorul pentru beton dacă întrerupătorul său nu funcționează. Un instrument care nu poate fi controlat este periculos și trebuie reparat imediat. Nu utilizați sub nici o formă aparatul când cablul de alimentare este deteriorat există pericol de electrocutare. Apelați la un electrician calificat pentru înlocuirea cablului de alimentare deteriorat sau defect.**

NU efectuați operații de întreținere în timpul funcționării sau cu aparatul cuplat la rețea. Pe măsură ce vă obișnuți cu utilizarea produselor

**NU** tratați superficial respectarea strictă a regulilor de siguranță indicate în acest manual.

**2.3. Riscuri reziduale**

Chiar dacă utilizați acest aparat în conformitate cu instrucțiunile prezentate în acest manual, anumite riscuri reziduale nu pot fi excluse.

**Pot apărea următoarele riscuri reziduale:**

- **Exista riscul afectării auzului iar pentru a preveni acest lucru se recomandă utilizarea întotdeauna a castilor de protecție fonica**
- **Exista riscul patunderii în ochi a prafului și cimentului iar pentru a preveni acest lucru purtați întotdeauna ochelari de protecție**
- **Purtați mănuși de protecție, cizme și salopeta adecvate pentru lucrările de betonare.**

**2.4. Instrucțiuni de siguranță electrică**

Rămâneți alert și fiți precaut atunci când manevrați partea electrică. Nu trageți de cablul de alimentare!

Scoateți întotdeauna stecherul din priză atunci când lasați aparatul nesupravegheat sau când efectuați lucrări de întreținere sau reglaj.

**PERICOL ELECTRIC**

**Nu expuneți sula electrică la apă sau ploaie.**

Înainte de fiecare utilizare asigurați-vă că atât cablul de alimentare cât și stecherul se afla în condiții bune de utilizare și nu prezintă defecțiuni vizuale, strângere a izolației etc. Țineți departe cablul electric de obiecte ascuțite ce îl pot deteriora.

Niciodată **NU șuntați și NU demontați** întrerupătorul.

Depozitați aparatele electrice pe care nu le folosiți în locuri inaccesibile pentru copii. Nu lasați aparatul să fie utilizat de către persoane care nu sunt familiarizate cu el sau care nu au citit instrucțiunile de utilizare. Aparatele sunt periculoase când sunt utilizate de către persoane fără experiență.

RO

02

**ÎMPĂMÂNTARE**

Vibratorul trebuie să fie conectat întotdeauna la priza de rețea echipată cu împământare. În cazul avarierii cablului de alimentare sau al ștecherului, acesta trebuie înlocuit de către un electrician pentru a se evita orice pericol!

Când vibratorul nu este utilizat, în timpul operațiunilor de întreținere și/sau de înlocuire a accesoriilor, scoateți ștecherul din priză.

**PERICOL ELECTRIC****Luati în considerare mediul de lucru**

- **Nu expuneți aparatul electric la ploaie.**
- **Nu folosiți scule electrice în condiții de umezeală sau ploaie.**
- **Păstrați zonele de lucru bine iluminate.**
- **Nu utilizați scule electrice acolo unde există riscul de a provoca incendii sau explozii.**

**NOTĂ/OBSERVAȚIE****Atenție**

Alimentarea electrică de la rețeaua de curent alternativ poate prezenta căderi de tensiune la pornirea acestui echipament. Acest lucru poate influența alte echipamente (de exemplu, clipirea unei lumini). Dacă impedanța de alimentare  $Z_{max}$  este mai mică de 0,40 OHM la 50Hz, astfel de perturbații nu sunt de așteptat. Dacă este necesar, puteți contacta furnizorul local de energie electrică pentru informații suplimentare.

Verificați întotdeauna dacă tensiunea de alimentare corespunde cu cea înscrisă pe aparat.

Atingeți aparatul doar de suprafețele izolate atunci când este posibil ca acesta să intre în contact cu un cablu electric ascuns în pereți sau propriul cablu.

Mențineți cablul de alimentare la distanță față de zona de lucru.

**PERICOL ELECTRIC**

**Nu apropiați mâinile umede sau cu urme de uleiuri de echipamentele aflate sub tensiune.**

**Nu expuneți scula electrică la apă sau ploaie. Nu folosiți o sculă electrică care prezintă stropi de apă sau ulei.**

Înainte fiecărei utilizări asigurați-va ca atât cablul de alimentare cât și ștecherul se afla în condiții bune de utilizare și nu prezintă defectiuni vizuale, străpungere a izolației etc.

Deconectați aparatul de la sursa de alimentare înainte de a scoate cuva  
Deconectați aparatul de la sursa de alimentare înainte de a-l deplasa

Tineți departe cablul electric de obiecte ascuțite ce îl pot deteriora .

Niciodată **NU șuntați și NU demontați** intrerupatorul

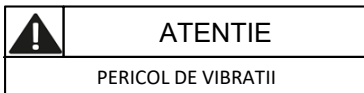
Nu apropiați mâinile umede sau cu urme de uleiuri de echipamentele aflate sub tensiune.

Nu forțați sculele electrice sau accesoriile să îndeplinească sarcina unei scule industriale. Nu utilizați acest instrument într-un scop pentru care nu este destinat. Utilizați numai prelungitoare destinate utilizării în exterior.

Tensiunea de funcționare a vibratorului este de 220-240V / 50 Hz. Fluctuații tensiunii electrice ar trebui să se situeze între 0,9+1,1 din valoarea nominală.

RO

## 2.5. Precautii suplimentare



Acest instrument vibrează în timpul utilizării. Expunerea repetată sau pe termen lung la vibrații poate provoca vătămări fizice temporare sau permanente, în special la mâini, brațe și umeri. Pentru a reduce riscul de vătămare cauzată de vibrații:

- Oricine folosește instrumente vibrante în mod regulat sau pentru o perioadă lungă de timp ar trebui să fie mai întâi
- să fie examinat de un medic și apoi să efectueze controale medicale regulate pentru a se asigura că problemele medicale nu sunt cauzate sau se agravează din cauza utilizării. Femeile însărcinate sau persoanele care au circulația sanguină afectată la mână, leziuni ale mâinilor trecute, tulburări ale sistemului nervos, diabet sau boala Raynaud nu ar trebui să folosească acest instrument. Dacă simțiți orice simptome medicale sau fizice legate de vibrații (cum ar fi furnicături, amorțeală și degete albe sau albastre), solicitați sfatul medicului cât mai curând posibil.
- Nu fumați în timpul utilizării. Nicotina reduce aportul de sânge la mâini și degete, crescând riscul de rănire cauzate de vibrații.
- Purtați mănuși adecvate pentru a reduce efectele vibrațiilor asupra utilizatorului.
- Includeți perioade fără vibrații în fiecare zi de muncă.
- Prindeți unealta cât mai ușor posibil (în timp ce păstrați controlul în siguranță asupra acesteia). Lasă instrumentul să facă treaba.
- Pentru a reduce vibrațiile, întrețineți unealta așa cum este explicat în acest manual. Dacă apare vreo vibrație anormală, opriți imediat utilizarea.


### Zona de lucru

- a) Păstrați zona de lucru curată și bine luminată. Zonele de lucru dezordonate și întunecate predispun la accidente.
- b) Nu utilizați scule electrice în atmosfere explozive, cum ar fi în prezența lichidelor inflamabile, gaze sau praf. Sculele electrice produc scânteii care pot aprinde praful sau vaporii.
- c) Țineți copiii și trecătorilor departe în timp ce funcționează o sculă electrică. Distragerea atenției vă poate face să-vă pierdeți controlul.
- d) Țineți întotdeauna cablul electric departe de părțile mobile ale unealtă.
- e) Evitați pornirea accidentală. Asigurați-vă că sunteți pregătit să începeți lucrul înainte de a porni vibratorul pentru beton.
- f) Nu forțați vibratorul pentru beton. Acest instrument va face munca mai bine și mai sigură la viteza și capacitatea pentru care a fost proiectat.
- g) Nu lăsați niciodată vibratorul pentru beton nesupravegheat când este conectat la o priză electrică. Opriti unealta și deconectați-l de la priza electrică înainte de a pleca.
- h) Deconectați întotdeauna vibratorul de beton de la priza sa electrică înainte de a efectua procedurile de inspecție, întreținere sau curățare.
- i) Nu transportați niciodată vibratorul pentru beton de capul vibrator sau de cablu. Purtați-l întotdeauna de mâner, sprijinind capul și cablul.
- j) Nu scoateți niciodată capul vibrator din beton în timp ce funcționează. Opriti întotdeauna unitatea înainte de a o scoate din beton, altfel va arunca beton peste tot pe șantier.
- k) Țineți apa și betonul departe de motorul vibratorului și nu permiteți acestuia să intre în ansamblul capului vibratorului. Acest lucru ar putea cauza electrocutare operatorului și poate deteriora motorul și rulmenții.



02

- ! Nu utilizați instrumentul dacă comutatorul nu îl pornește și nu îl oprește.
- Mănușile și încălțăminte antiderapantă sunt recomandate
- Purtați o acoperire de protecție pentru păr lung.
- Dacă ștecherul se deteriorează, acesta poate fi înlocuit de un electrician calificat.
- Nu folosiți niciodată o priză deteriorată sau incompletă.

	<b>PERICOL GENERAL</b>
<p>Unele particule de praf rezultate din taiere, slefuire și alte activități de construcții conțin substanțe chimice cunoscute a provoca cancer, malformații congenitale sau alte vătămări reproductive. Câteva exemple ale acestor substanțe chimice sunt :</p> <ul style="list-style-type: none"> <li>➤ Plumb din vopsele pe bază de plumb.</li> <li>➤ Silice cristaline din caramizi, ciment și alte produse de zidarie</li> <li>➤ Arsenic și crom din cheresteaua tratată chimic</li> </ul> <p>Riscul dvs. de la aceste expuneri variază, în funcție de cât de des faceți acest tip de muncă. Pentru a reduce expunerea la aceste substanțe chimice:</p> <ul style="list-style-type: none"> <li>- Lucrați într-o zonă bine ventilată.</li> <li>- Lucrați cu echipamente de siguranță aprobate, cum ar fi măștile de praf special concepute pentru filtrarea particulelor microscopice.</li> </ul>	



Purtați protecție pentru ochi




Purtați protecție pentru urechi



Purtați mască de praf

## 2.6. INSTRUCȚIUNI DE PRIM AJUTOR

	<b>PRIM AJUTOR</b>
<p>Asigurați-vă din timp că există o trusă de prim ajutor în apropierea locului unde folosiți vibratorul. Completați ulterior orice produs de prim ajutor folosit.</p> <p>Când apelați la medic utilizând numărul unic de urgență 112, vă rugăm să furnizați următoarele informații:</p> <ul style="list-style-type: none"> <li>• Adresa completă la care s-a produs accidentul;</li> <li>• Date privind modul de producere: electrocutare, explozie sau accidentare mecanică;</li> <li>• Numărul de persoane rănite;</li> <li>• Starea răniților și felul leziunilor.</li> </ul>	

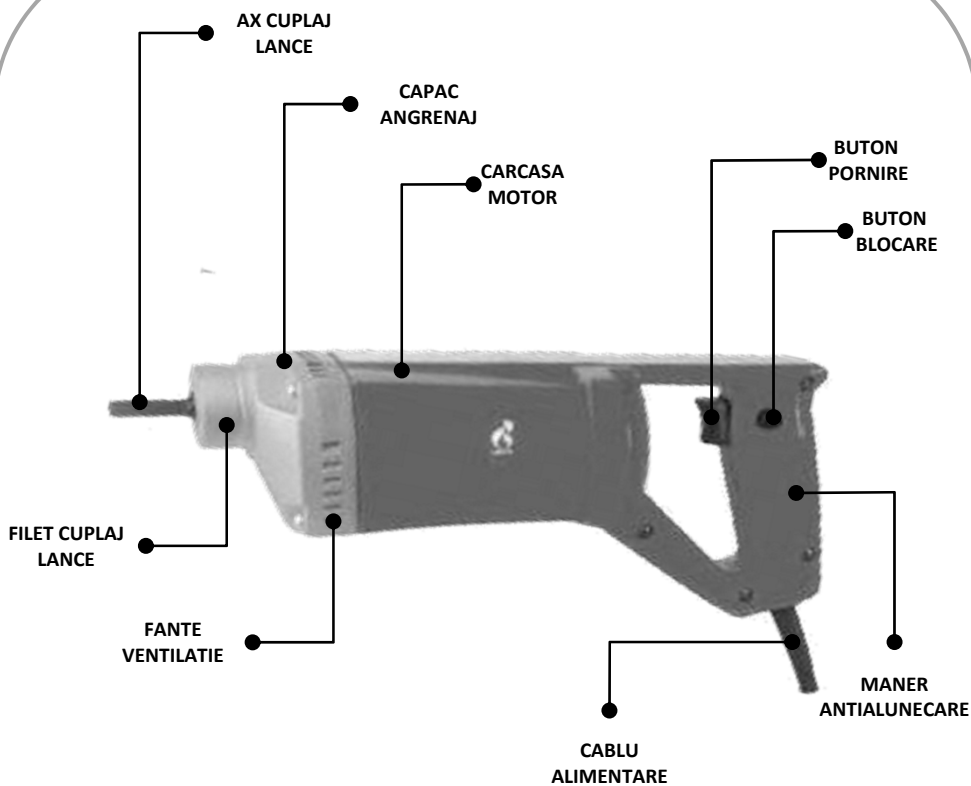
RO

03

DATE TEHNICE - DESCRIEREA PRODUSULUI  
3.1. Descrierea produsului DZ-C299;DZ-C300

**DETOOLZ**  
SMART WORK

**VIBRATOR PENTU BETON**



RO

## 3.2. Specificații tehnice

**Vibrator pentru beton DZ-C299; DZ-C300**

Compactarea și eliminarea aerului este esențială pentru obținerea rezistenței și durabilității betonului. Cel mai eficient procedeu de a obține acest lucru este vibrarea cu vibratorul de beton imersibil. Betonul trebuie turnat în straturi succesive de până la 450 mm și fiecare strat trebuie vibrat complet înainte de a se turna următorul. Acest lucru face ca bulele de aer să ajungă la suprafață și astfel să nu rămână prinse sub stratul care nu a fost încă vibrat. Stratul următor va trebui vibrat înainte ca stratul anterior să se întarească. Capul vibrator trebuie să patrundă în stratul anterior cam 100 mm pentru a asigura o priză perfectă între cele două straturi.

**Vibratorul pentru beton DZ-C299; DZ-C300** este un produs fiabil și eficient ce poate fi echipat cu lance imersibilă cu diametrul de până la 38 mm și lungimea, în funcție de model 3 m (DZ-C299) și 5 m (DZ-C300).

**NU ESTE PROIECTAT PENTRU UZ INDUSTRIAL.** Folosiți aparatul numai în modul descris și numai în domeniile de utilizare indicate. Orice altă utilizare sau modificare a aparatului este considerată ca o utilizare necorespunzătoare scopului și reprezintă pericole considerabile de accidente. Pentru daunele cauzate de o utilizare necorespunzătoare scopului, producătorul nu preia nicio responsabilitate.

**Vibrator pentru beton DZ-C299; DZ-C300**

are următoarele caracteristici tehnice:

Model	DZ-C299	DZ-C300
Voltaj	220V	220V
Frecvență	50 Hz	50 Hz
Putere nominală de intrare	850W	1200W
Turație relanti	4000 rpm	4000 rpm
Diametru stift	35 mm	35 mm
Diametru maxim furtun	38 mm	38 mm
Lungime maximă furtun	3 m	5 m
Protecție supraincalzire	nu	nu
Clasa de etanșeitate (grad protecție praf și umezeală)	IP24	IP24
Clasa de izolație	clasa I	clasa I
Nivel zgomot	120 dB	120 dB
Dimensiune	425x350x365 mm	530x388x386 mm
Număr de unități per bax	10	10
Greutate netă	18	29
Greutate brută	19	30
Conținut pachet	<ul style="list-style-type: none"> <li>• Echipament</li> <li>• Manual de utilizare</li> <li>• Protecție ax</li> </ul>	<ul style="list-style-type: none"> <li>• Echipament</li> <li>• Manual de utilizare</li> <li>• Protecție ax</li> </ul>

## INSTRUCȚIUNI DE PUNERE ÎN FUNCTIUNE SI OPERARE

### 4.1. Asamblarea vibratorului

Deschideți pachetele și îndepărtați cu atenție ambalajul.

Scoateți toate piesele cu atenție din ambalaj și așezați aparatul pe o suprafață dreaptă de lucru. Verificați furnitura să fie completă. Dacă lipsesc piese, nu puneți în funcțiune aparatul până când nu sunt livrate și montate corect toate componentele. Dacă nu se respectă aceste avertizări, există pericol de vătămare gravă. Aruncați ambalajul numai după ce ați inspectat cu atenție aparatul, ați montat corespunzător toate reperatele și ați pus în funcțiune aparatul cel nou fără probleme.

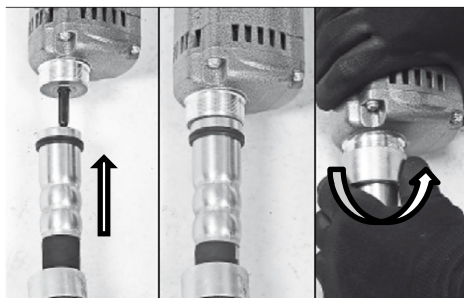
#### Asamblare

**Atenție! Asigurați-vă întotdeauna că alimentarea vibratorului pentru beton este deconectată de la priza sa electrică înainte de a face orice reglaj la unealta.**

Asamblați unitatea, introduceți conectorul cablului lancei în aparat și rotiți-l până când se blochează în poziție.

### 4.2. Mod de operare

1. Conectați unitatea și transportați-o acolo unde este turnat cimentul. Nu transportați niciodată vibratorul pentru beton de capul vibrator sau de cablu. Purtați-l întotdeauna de mâner, sprijinind capul și cablul.
2. Porniți motorul strângând ușor declanșatorul. Loviți puternic capul de o suprafață solidă, cum ar fi o podea sau un pavaj din beton. Această „șocare” a capului va începe să vibreze capul și trebuie făcută de fiecare dată când utilizați unitatea.
3. Introduceți capul vibratorului și ansamblul cablului flexibil în beton. Avertizare! Nu permiteți niciodată apei sau betonului umed să intre în contact cu motorul și cablul electric. Acest lucru ar putea cauza șoc electric operatorului și poate deteriora motorul.
4. Cu butonul de pornire cuplat, mutați capul vibratorului în sus și în jos în beton pentru a elimina toate bulele de aer. **Avertizare! Nu permiteți apă să pătrundă în ansamblul capului vibratorului sau ar putea deteriora rulmenții din interior.** Lângă butonul de pornire există un buton de blocare. Dacă doriți să blocați unitatea, apăsați butonul de blocare în timp ce apăsați butonul de pornire. Pentru a decupla butonul de blocare, apăsați butonul de pornire.
5. Când ați terminat, opriți unitatea eliberând butonul de pornire și deconectați cablul de alimentare de la priză. Spălați imediat capul vibratorului și cablul flexibil cu apă curată. Aveți grijă să nu udați ansamblul motor al vibratorului în timpul curățării.



### 4.3 Intretinerea aparatului

- ÎNAINTE FIECARE UTILIZARE, inspectați starea generală a vibratorului pentru beton. Verificați dacă există șuruburi slăbite, alinierea greșită sau blocarea pieselor în mișcare, piesele crăpate sau rupte, cablurile electrice deteriorate și orice altă condiție care poate afecta funcționarea în siguranță a acestuia. Dacă apar zgomote sau vibrații anormale, rezolvați problema înainte de a o utiliza în continuare. Nu folosiți echipamente deteriorate.
- Curățați toate componentele cu o cârpă umedă după fiecare utilizare. Îndepărtați toate reziduurile de beton.
- După mai mult de 100 de ore, ansamblul capului vibrator și ansamblul cablului flexibil pot necesita curățare și lubrifiere. De asemenea, perile motorului pot avea nevoie de curățare sau înlocuire. Acest lucru ar trebui să fie făcut de un tehnician calificat.

## 5. DEPOZITAREA SI ELIMINAREA PRODUSULUI

### 5.1 . Depozitarea

Nu depozitați aparatul neprotejat în aer liber sau în mediu umed. Păstrați-l într-un loc răcoros și uscat. Depozitați aparatul astfel încât acesta să nu poată fi pornit de către persoane neautorizate. Nu lăsați produsul să stea în soare sau la o temperatură mai scăzută de 10°C, dacă nu este folosit o perioadă mai lungă de timp. Depozitați aparatul într-un spațiu inaccesibil copiilor, într-o poziție stabilă și sigură. Nu păstrați produsele ambalate în folie sau în punga de plastic pentru a evita acumularea umidității. Evitați contactul aparatului cu produse chimice, inflamabile, combustibili.

### 5.2. Garanție / Eliminare produsului

Dacă există o problemă de calitate de la data cumpărării în termen de 2 ani, producătorul va furniza servicii de reparații sau înlocuire gratuite. Daunele provocate de operator ca urmare a utilizării necorespunzătoare sau ca urmare a unor dezastre naturale, nu se încadrează în perioada de garanție și se vor percepe costuri de reparație. Păstrați certificatul de garanție. Nu este permis să se transfere. Este valabil numai dacă este emis de distribuitori autorizați sau agenți agreeți de către producător. Nu aruncați utilajele electrice împreună cu deșeurile menajere! În conformitate cu **Directiva Europeană 2002/96/CE** privind deșeurile de echipamente electrice și electronice și punerea în aplicare a acesteia în conformitate cu legislația națională, instrumentele electrice care au ajuns la sfârșitul vieții trebuie colectate separat și returnate la o instalație de reciclare compatibilă cu normele de protecție a mediului.

Utilizatorul are responsabilitatea de a asigura îndepărtarea utilajului la sfârșitul duratei sale de viață în instalațiile de colectare corespunzătoare, cunoscând sancțiunile prevăzute de legislația în vigoare privind deșeurile. Colectarea selectivă pentru fiecare material pentru reciclare, tratare și eliminare compatibilă cu mediul contribuie la evitarea posibilelor efecte negative asupra mediului și asupra sănătății și promovează recuperarea materialelor din care este compus produsul.

Pentru informații mai detaliate cu privire la sistemele de colectare disponibile, contactați serviciul local pentru eliminarea deșeurilor sau magazinul unde a fost efectuată achiziția. Producătorii și importatorii își îndeplinesc responsabilitatea pentru reciclarea, tratarea și eliminarea produselor compatibile cu mediul, fie direct, fie prin participarea la un sistem colectiv de colectare și reciclare. Ambalajul produsului este 100% reciclabil. Echipamentele electrice uzate și accesoriile acestora conțin o cantitate considerabilă de materii prime și plastic, care pot fi reciclate la randul lor.



## 6. PROBLEME ȘI REMEDII

Defectele minore sunt deseori suficiente pentru a afecta buna funcționare. În majoritatea cazurilor, veți putea corecta cu ușurință aceste defecte. Vă rugăm să consultați următorul tabel:

Problema	Cauza	Prevenție
Vibratorul nu pornește	Verificați priza și siguranțele	Asigurați tensiunea de alimentare corespunzătoare
Aparatul se încălzește	fantele de ventilatie obturate	Curaratai fantele de ventilatie

**Trebuie să întrerupeți imediat utilizarea produsului și să contactați distribuitorul dacă problemele de funcționare nu pot fi rezolvate utilizând remediile de mai sus.**

## DECLARAȚIE DE CONFORMITATE

1. Denumirea producătorului ..... Fabricat în P.R.C. pentru GOLDEN FISH SRL, România  
 2. Adresa producătorului ..... Șoseaua de Centură Nr.6, sat Ștefăneștii de Jos  
 comuna Ștefăneștii de Jos, Județul Ilfov, România  
 3. Denumire produs ..... Vibrator pentru beton  
 4. Numar de identificare produs/ Model fabricant:.....DZ-C299;DZ-C300.  
 Standarde de armonizare relevante sau trimiterile la specificațiile în legătură cu care se declara conformitatea:

•OG. Nr. 20 din 18 august 2010(actualizată) privind stabilirea unor măsuri pentru aplicarea unitară a legislației Uniunii Europene care armonizează condițiile de comercializare a produselor;

•EN 60745-1:2009+A11:2010 - Pentru siguranța uneltelor electrice manuale cu motor sau cu acțiune magnetică cu tensiunea nominală a sculelor mai mică de 250 V pentru monofazate a.c. sau d.c. și unelte pentru trifazat a.c. 440 V.

•EN 55014-1:2017 și EN 55014-2:2015 - Compatibilitate electromagnetă (limitarea emisiilor de frecvențe radio ale aparatelor de uz casnic, sculelor electrice și aparatelor similare).

•EN 61000-3-2:2014 Compatibilitate electromagnetă (EMC). Limite. Limite pentru emisiile de curent armonic (curentul de intrare al echipamentului  $\leq 16$  A pe fază)

•EN 61000-3-3:2013 Compatibilitate electromagnetă (EMC). Limite. Limitarea modificărilor de tensiune, a fluctuațiilor de tensiune și a pălpării în sistemele publice de alimentare cu joasă tensiune, pentru echi-pamente cu curent nominal  $\leq 16$  A pe fază și care nu sunt supuse conexiunii condiționate

•EN 62841-1:2015 - Privind unelte portabile cu motor electric, unelte transportabile și utilaje pentru grădină și gazon. Siguranță. Cerințe generale

•HG nr.1029 din 3 septembrie 2008 privind condițiile introducerii pe piață a mașinilor (Directiva 2006/42/CE)

**SC GOLDEN FISH SRL**, având sediul social în Șoseaua de Centură Nr.6, sat Ștefăneștii de Jos, comuna Ștefăneștii de Jos, Județul Ilfov, România, înregistrată la Registrul Comerțului Ilfov cu nr. J23/2652/2016, CUI RO 22908031, prin reprezentant legal Pastrav Gabriel Constantin în calitate de Administrator, declarăm pe propria răspundere, cunoscând prevederile art. 292 Cod Penal cu privire la falsul în declarații, faptul că produsul **“Vibrator pentru beton DZ-C299;DZ-C300”** care face obiectul acestei declarații de conformitate nu pune în pericol viața, sănătatea și securitatea muncii, nu produce impact negativ asupra mediului și este în conformitate cu Directiva 2006/42/CE privind echipamentele tehnice, Directiva 2014/35/UE cu privire la echipamente electrice destinate utilizării în cadrul unor limite limitate de tensiune, Directiva 2014/30/UE cu privire la compatibilitatea electromagnetă (Hotărârea Guvernului nr. 487/2016), Directiva 2000/14/CE referitoare la emisia de zgomot de către echipamentele destinate utilizării în aer liber.

Semnat pentru și în numele:.....S.C. GOLDEN FISH SRL  
 Adresa la care se constituie și se păstrează dosarul tehnic: Păstrăv Gabriel Constantin

Micul Fermier - Depozitul Central Stefanestii de Jos,  
 Linia de Centura 5, CTPark Bucharest North,  
 Stefanestii de Jos, Ilfov 077175 , Romania,  
 email: service@micul-fermier.ro,  
 Tel: +40 751 098 855

Nume și prenumele  
 persoanei împuternicite: noiembrie.2021



(Semnatura și stampila)

## CERTIFICAT DE GARANTIE

Denumirea produsului ..... Model/Serie .....  
 Nr. factură ..... Data cumpărării .....  
 Vânzător ..... Magazin .....  
 Adresa magazin .....  
 Numele cumpărătorului .....  
 Adresa cumpărătorului .....  
  
Semnatură Cumpărător .....

### **GARANȚIE DE CONFORMITATE LEGALĂ (449/2003 cu modificari și completări) – 2 ani** **GARANȚIE COMERCIALĂ - 1 an**

Durata medie de utilizare a produsului este de 3...5 ani dacă se utilizează conform specificațiilor pentru uz gospodăresc și sunt evitate solitățile excesive specifice utilizării industriale.

SC GOLDEN FISH SRL, acorda cumpărătorului o garanție comercială în condițiile prezentului certificat de garanție. Garanția acordată prin prezentul certificat nu limitează sau elimină drepturile consumatorului.

Durata garanției comerciale se acordă prin prezentul certificat este de:

- 24 luni - pentru cumpărătorii persoane fizice; 12 luni - pentru cumpărătorii persoane juridice.
- Perioada de garanție începe de la data achiziției.CONDIȚII DE ACORDARE A GARANȚIEI:
- Produsul a fost utilizat conform prevederilor prezentate în manualul de utilizare.
- Produsul este însoțit de factura sau bonul fiscal, și Certificatul de garanție în original, în perioada de valabilitate (24/12 luni), completat integral, semnat și stampilat.
- Garanția se acorda numai daca produsul este întreg, nedemontat și transportat în ambalaj corespunzator.
- Garanția se acordă numai pentru vicii de fabricație, defecte de material sau de fabricație și nu se extinde asupra accesoriilor, consumabilelor sau a subansamblelor supuse uzării.

#### **NU SE ACORDĂ GARANȚIE ÎN CAZUL:**

- Deteriorarea și/sau defectarea produsului ca urmare a nerespectării parțiale sau totale a instrucțiunilor.
- Modificarea stării originale a produsului în scopul depășirii performanțelor.
- Sunt excluse de la garanție defectele rezultate de uzura sau solicitarea excesivă.
- Produsele desigilate sau la care s-a intervenit în vederea reparării de către persoane neautorizate.
- Produsele care au fost utilizate pentru alte scopuri decât cele indicate în prezentul manual.

#### **INTERVENȚII ÎN PERIOADA DE GARANȚIE:**

Nr.	Data intrării	Nr. factură	Descriere reparații	Semnătura	Prelungire garanție
1					
2					
3					
4					

Semnatura vânzător .....  
 ( semnatura și stampila )

[www.micul-fermier.ro](http://www.micul-fermier.ro)

---

**GOLDEN FISH SRL**

Micul Fermier - Depozitul Central Stefanestii de Jos  
Linia de Centura 5, CTPark Bucharest North  
Stefanestii de Jos, Ilfov 077175 , Romania

email: [service@micul-fermier.ro](mailto:service@micul-fermier.ro)

[contact@micul-fermier.ro](mailto:contact@micul-fermier.ro)

Tel +40 751 098 855; +40 746 533 474